



**Qualitair**  
ALPES MARITIMES  
ALPES DE HAUTE-PROVENCE  
HAUTES - ALPES

Campagne de mesure de la qualité de l'air  
sur la commune de

**Nice**

**« Jardin Moreno »**

## Nice (Jardin Moreno)

### Objectif de l'étude

Valider l'emplacement pour l'implantation d'une station de mesures de particules fines

Durée de la campagne : 43 jours - 11 avril au 23 mai 2006

Moyens à disposition : laboratoire mobile

Polluants analysés : PM10, O<sub>3</sub>, NO<sub>x</sub>. BTX (tube passif)

### Présentation de la zone étudiée

Population concernée : 345 892 habitants

Sources de pollution proche : Boulevard Victor Hugo, rue Maréchal Joffre Environnement : urbain

Emplacement exact : Jardin Moreno

Spécificité topographique : site entouré de bâtiment d'une hauteur supérieure à 10 m

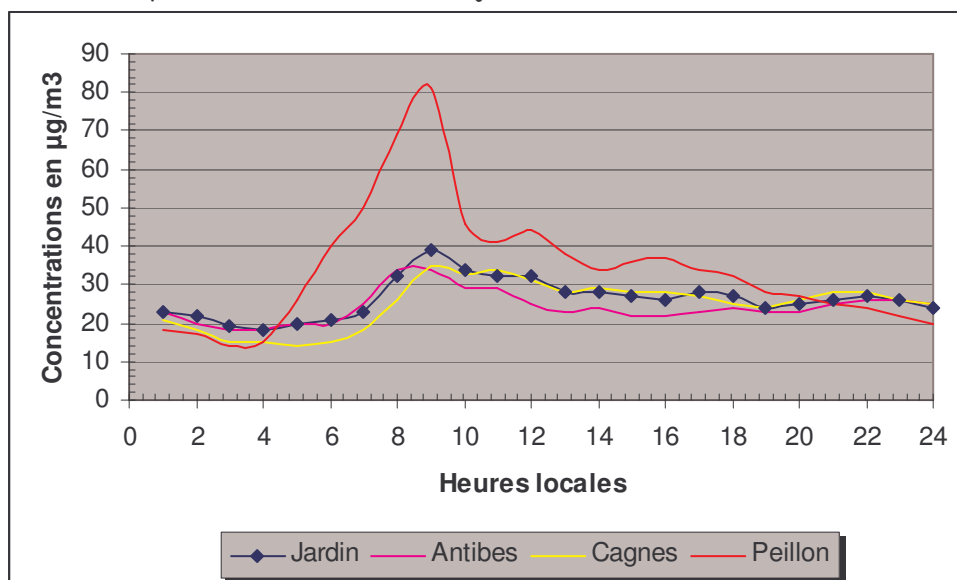
Météorologie moyenne sur la période d'étude :

Température	Vitesse Vent	Pluviométrie*	Hygrométrie	Rayonnement moyen/j*
18 °C	ND	ND	61 %	ND

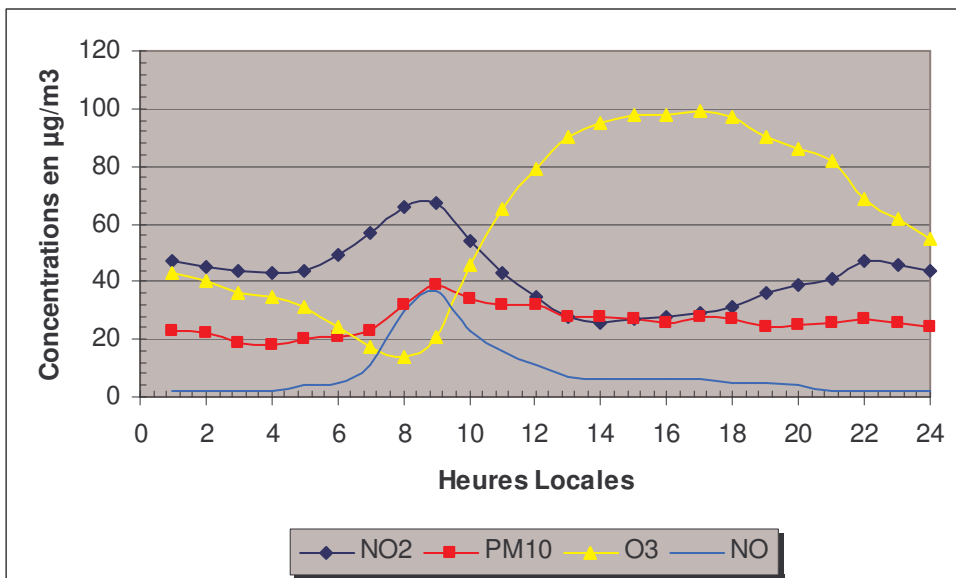
### Résultats

Polluants	PM10	BTX	O <sub>3</sub>	NO <sub>2</sub>
Moyenne	26	1.15	61	42
Maximum	37*	1.3	134	123
Minimum	13*	1	1	9

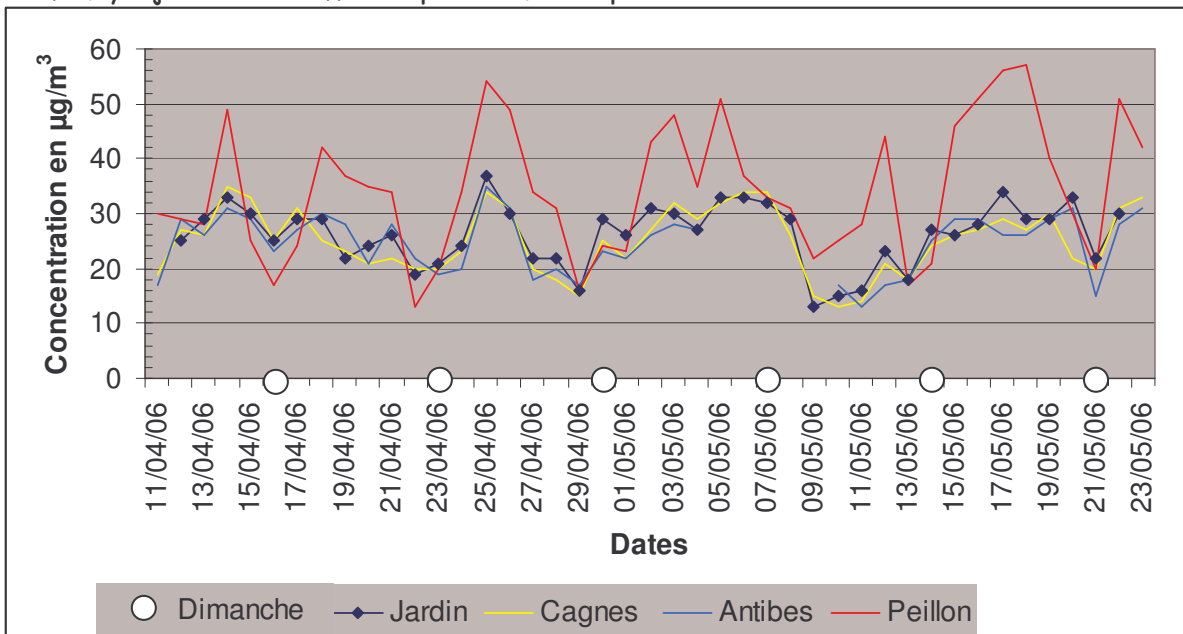
\* calculée à partir des concentrations journalières



Profil moyen journalier en PM10 des différentes stations pour la période du 11/04/06 au 23/05/06



Profil moyen journalier des différents polluants mesurés par le laboratoire



Profil moyen en PM10 de la période d'étude entre les différentes stations

**Conclusion**

L'objectif de la campagne d'étude sur le site du jardin Moreno à Nice était de valider l'implantation future d'une station fixe afin de calculer le sous-indice en particules fines sur l'agglomération niçoise. Le laboratoire mobile a ainsi mesuré les polluants concernés par la pollution urbaine (NOx, O3, BTX, et PM10).

Actuellement, pour l'agglomération de Nice, le sous indice en PM10 est réalisé par la station de Cagnes sur Mer. Or, la législation définit deux analyseurs minimum pour calculer le sous indice en particules. Elle exige aussi un certain nombre de critères pour positionner au mieux cette station. L'indice ATMO doit aussi représenter une pollution globale de fond d'une agglomération.

La première partie précisait les critères d'implantation de la station. Le jardin Moreno répond à tous ces critères (hormis la présence d'arbres). Le site est positionné stratégiquement, facile d'accès, situé à une distance réglementaire des voies de fortes circulations, aucun obstacle ne peut perturber les mesures.

La troisième partie décrivait les évolutions des concentrations en comparaison d'autres stations. Au vu de ces analyses, le site est représentatif d'une pollution de fond, il ne présente pas de pollution spécifique (aucune présence d'industries, assez éloigné d'axes routiers à forte densité automobile) et suit sensiblement une évolution reflétant une pollution urbaine. Le sous indice PM10 calculé sur les deux stations (Cagnes sur Mer et laboratoire mobile) sera donc représentatif de la pollution de l'agglomération niçoise.

Ces constats permettent de définir le site du jardin Moreno, boulevard Victor Hugo, comme future station fixe afin de réaliser le sous indice particules fines inférieures à dix microns. La station renforcera la surveillance de la qualité de l'air sur le centre de la ville de Nice.