



JANVIER 2010

COMMUNE DE TOURRETTES-SUR-LOUP – 4 272 HABITANTS

EMISSIONS

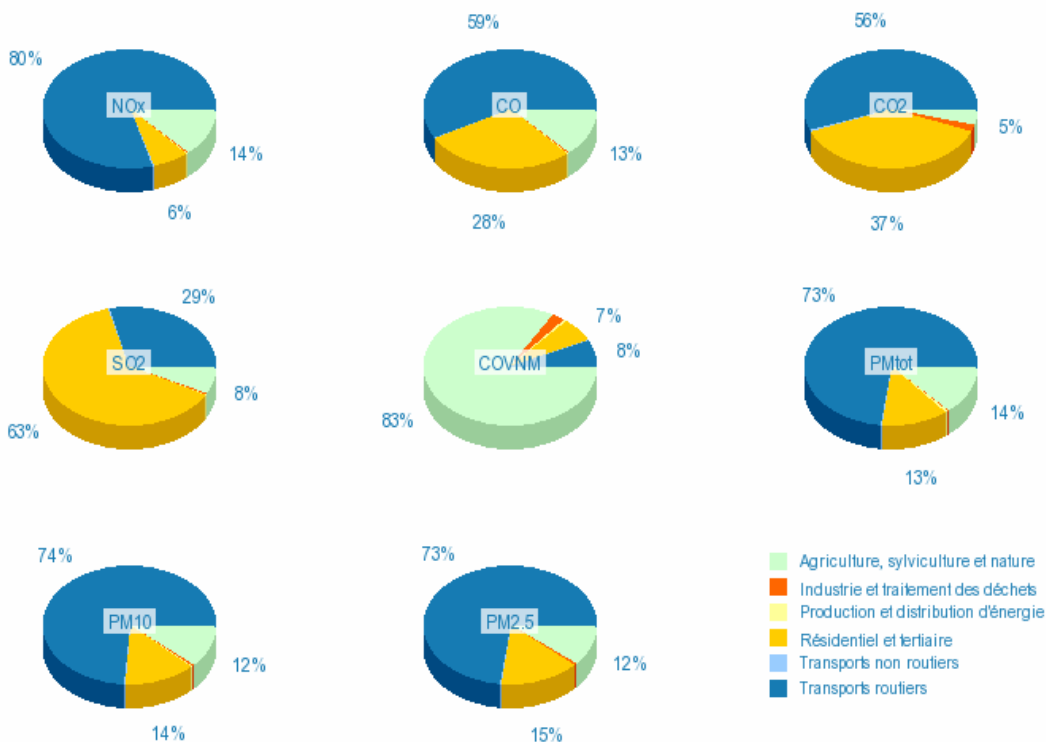


Sur la commune de Tourrettes-sur-Loup, 5 % des émissions de COVNM de la CASA sont émis, moins de 3 % pour les autres polluants. Parmi les émissions de composés organiques volatils, 83 % sont issus des sources naturelles (végétation). Ce secteur émet 14 % des émissions de NO_x et de particules, 13 % de CO et moins de 10 % des autres polluants. Il s'agit notamment de la contribution des installations de combustion et de l'utilisation des engins agricoles. Les transports routiers contribuent à hauteur de 8 % aux émissions de COVNM, 29 % de SO₂ et plus de 60 % des autres polluants. Les émissions du secteur résidentiel / tertiaire sont principalement dues aux installations de combustion (chaudières).

Tableau : Bilan d'émissions 2006 sur la commune de Tourrettes-sur-Loup

	NO _x	CO	CO ₂	SO ₂	COVNM	PM _{tot}	PM ₁₀	PM _{2,5}
	t/an	t/an	t/an	t/an	t/an	t/an	t/an	t/an
Agriculture, sylviculture et nature	9	22	666	0,4	151	0,9	0,6	0,4
Production et distribution d'énergie	0	0	0	0	0	0	0	0
Industrie et traitement des déchets	0,1	0,0	199	0	4	0	0	0
Résidentiel et tertiaire	4	45	5 108	3	12	1	1	1
Transports non routiers	0	0	0	0	0	0	0	0
Transports routiers	50	94	7 679	1	14	5	3	3
TOTAL Tourrettes-sur-Loup	63	161	13 653	5	180	7	5	4
CASA	2 985	8 039	1 051 031	193	3 505	502	306	191
% Tourrettes-sur-Loup / CASA	2%	2%	1%	3%	5%	1%	2%	2%

Figure : Analyse sectorielle des émissions sur la commune de Tourrettes-sur-Loup



Inventaire des émissions : Année de référence 2006, méthodologie 2009, version 1



JANVIER 2010

QUALITE DE L'AIR

RESULTATS DE LA CAMPAGNE DE MESURES - -2008

Le dioxyde d'azote et le benzène sont des polluants issus d'une combustion (carburant ou chauffage), à lier essentiellement au trafic automobile en milieu urbain.

Seule la mesure hivernale est disponible, (tube estival disparu).

Dioxyde d'azote

Le site n°25, de typologie périurbaine, est implanté au centre de Tourrettes, proche de l'église. La teneur annuelle est de 13 µg/m³.

Les concentrations hivernales sont habituellement les plus élevées, en raison d'émissions plus nombreuses et de conditions météorologiques plus stables donc favorables à l'accumulation des polluants.

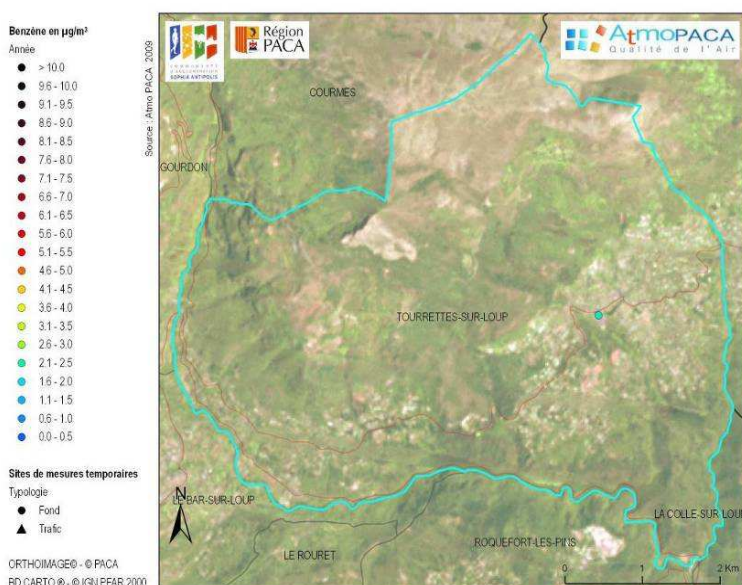
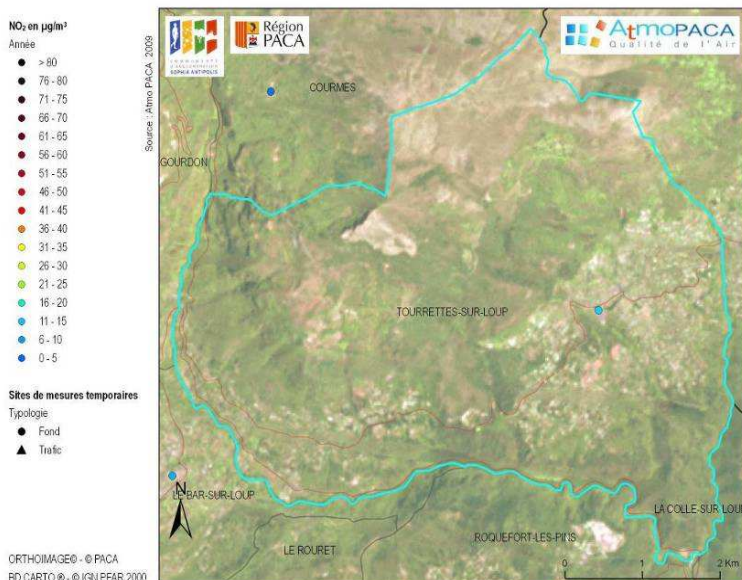
La valeur limite de 40 µg/m³ applicable en 2010 est respectée.

Benzène

Sur ce site, le niveau annuel est de 1,9 µg/m³.

Au-delà des émissions, la concentration peut s'expliquer par la configuration du lieu, limitant la dispersion des polluants (bâti, faible fluidité du trafic due à des ralentissements).

L'objectif de qualité de 2 µg/m³ est respecté.



SURVEILLANCE AU QUOTIDIEN DE TOURRETTES-SUR-LOUP

Informations disponibles sur www.atmopaca.org et www.aires-mediterranee.org

- Observations et prévisions régionales cartographiques : animation heure par heure de panaches de pollution prévus et/ou observés : ozone (O₃), dioxyde d'azote (NO₂) et particules (PM₁₀).
- Message en cas de pic de pollution en ozone en temps réel sur le département des Alpes-Maritimes.